

Leistungsbeschreibung

Allgemein:

AnNoText ist die Software-Lösung für Kanzleien, die digitale Chancen effektiv nutzen und den wachsenden Herausforderungen einer unternehmerischen Kanzleiführung nachhaltig begegnen. Mit AnNoText sind Sie in der Lage, Abläufe zu automatisieren, Informationen ohne Zeitverlust zugänglich zu machen und Kanzleierfolge mühelos auszuwerten. Entscheiden Sie, ob Sie Ihre Daten auf eigenen Servern lagern und das System im Rechenzentrum betreiben. In jedem Fall, können Kanzleien die Anwaltssoftware AnNoText auf Ihre Bedürfnisse hin anpassen. AnNoText ist ein ganzheitliches Kanzleisystem und stellt die zentrale Plattform aller Geschäftsdaten in Kanzleien dar: Kanzleimanagement von A wie Aktenverwaltung bis Z wie Zwangsvollstreckung für die vollständig, digitale Mandantsbearbeitung, die Smarte Anwaltsakte für die Analyse und Strukturierung von Falldaten inkl. Nutzung auf dem Tablet und Smartphone, workflow-gestütztes Mandantenportal, neuartiges Wissensmanagement, effektive Controllingwerkzeuge sowie ein KI-gestützter Posteingang.

1. Funktionen

	Essential	Pro	Business	TriMahn
Basisausstattung				
Akten-, Adress- und Aufgabenverwaltung <ul style="list-style-type: none"> - Kollisionsprüfung auch über mehrere Datenbestände - Termine, Fristen, Wiedervorlagen, Aufgaben - Orts-, Gerichts- und Behördendatenbank - Freie Zusatzfelder - Doublettencheck - Aktenexport inkl. Windows Viewer 	✓	✓	✓	✓
Professionell integriertes Dokumentenmanagement <ul style="list-style-type: none"> - Steuerung von AnNoText aus Microsoft Office ab Version 2013 (Word, Outlook, Powerpoint, Excel) - E-Mail Schnittstelle in Microsoft Outlook - PDF Konvertierung gemäß der ERV Formatvorschriften - Intelligente Briefkopfverwaltung - Vorlagenbasierte, mehrsprachige Texterstellung basierend auf einem Baustein - Zentrale Posteingangsverwaltung über Datei-Schnittstelle für Scanner - Dokumenten-Versionierung - Integrierte Signaturkomponenten für die Erstellung einer qes mittels beA Karte - beA Schnittstelle eingehend und ausgehend inkl. der Erstellung 	✓	✓	✓	✓
Buchhaltung Einnahmen-Überschuss-Rechnung (EÜR) <ul style="list-style-type: none"> - Sachkonten- und Aktenkontenbuchhaltung - Auswertung direkt in Excel - SEPA Zahlungsverkehr - nahtloses Electronic Banking mit SFirm oder StarMoney - Addison/DATEV Export, Elster Schnittstelle und Zusammenfassende Meldung 	✓	✓	✓	
Honorarabrechnung nach RVG <ul style="list-style-type: none"> - Rechnungsausgangsbuch - OP-Verwaltung inkl. Mahnwesen 	✓	✓		
Honorarabrechnung nach RVG und Leistungserfassung <ul style="list-style-type: none"> - Rechnungsausgangsbuch - OP-Verwaltung inkl. Mahnwesen 			✓	
Verkehrsunfallbearbeitung Automatisierte Abwicklung von Verkehrsunfällen	✓	✓	✓	
Mahn- und Zwangsvollstreckung <ul style="list-style-type: none"> - Außergerichtliches Mahnverfahren - Vollständige Unterstützung des elektronischen Mahnverfahrens - Zwangsvollstreckung 	✓	✓	✓	✓

	Essential	Pro	Business	TriMahn
Schnittstellen zu externen Systemen und Diensten	✓	✓	✓	✓
<ul style="list-style-type: none"> - Microsoft Exchange automatische Synchronisierung Termine, Fristen, Kontakte - CTI Schnittstelle (Computer Telefon Integration basierend auf Microsoft TAPI) - Bedienung existierender Schnittstellen zu den Versicherern - Schnittstelle zu Supercheck für Adress- und Schuldnerauskunft - Schnittstelle zu DeltaVista für Bonitätsermittlungen - Schnittstelle für Fax und SMS Versand über Outlook (zusätzliche Hard- und Software erforderlich) 				
Zentrale Administration	✓	✓	✓	✓
<ul style="list-style-type: none"> - Individualisierung der Programmfunktionen auf die Anforderungen der Kanzlei - Differenziertes, rollenbezogenes Berechtigungsmanagement - Doublettenfusion 				
Leistungserfassung			✓	
<ul style="list-style-type: none"> - Multilinguale Eingabe von Tätigkeitsbeschreibungen nebst automatischer Rechtschreibprüfung - Variable Taktung je Akte und Mandant - Schnellerfassung für Zeiteinträge mit Multimonitor-Unterstützung - Alle Auswertungen über Excel verfügbar - Zeiterfassung mittels iPhone/iPad App und ab Q1/2018 auch für Android - Abrechnungssystem mit flexiblen Rechnungsanlagen direkt im Word Dokument - Import von in Excel erfassten Zeiteinträgen - Budgetverwaltung 				
Mit der Ausstattung Anwaltsnotariat Start				
Anwaltsnotariat Start	✓	✓	✓	
<ul style="list-style-type: none"> - Urkundenverwaltung - Vorgangsverwaltung nur für den elrv - Anderkontenverwaltung - Abrechnung nach GNotKO - Struktur für Dokumenten und Aktenerstellung <ul style="list-style-type: none"> o <i>Referate für elrv</i> - elektronischer Rechtsverkehr <ul style="list-style-type: none"> o <i>zentrales Vorsorgeregister</i> o <i>Handelsregisteranmeldung</i> o <i>elektronisches Grundbuch</i> o <i>zentrales Testamentsregister</i> 				
Mit der Ausstattung Anwaltsnotariat Pro				
Anwaltsnotariat Pro	✓	✓	✓	
<ul style="list-style-type: none"> - Urkundenverwaltung - Vorgangsverwaltung - Anderkontenverwaltung - Abrechnung nach GNotKO - Struktur für Dokumenten und Aktenerstellung <ul style="list-style-type: none"> o <i>Referate für elrv</i> o <i>Referatssammlung</i> o <i>Textbausteinverwaltung</i> o <i>Objektmanager</i> o <i>Hyperlinkeditor</i> o <i>automatische Abwicklung</i> - elektronischer Rechtsverkehr <ul style="list-style-type: none"> o <i>zentrales Vorsorgeregister</i> o <i>Handelsregisteranmeldung</i> o <i>elektronisches Grundbuch</i> o <i>zentrales Testamentsregister</i> - Veräußerungsanzeige 				

1.1. Funktionserweiterung Smarte AnwaltsAkte als Bestandteil von AnNoText Pro / Business

Bearbeiten Sie Ihre Akten mit einer Vielzahl an Werkzeugen vollständig digital und erstellen Sie rechtskonforme, durchsuchbare PDF-Dateien.

Das AnNoText Dokumentenmanagement wird um die digitale Bearbeitung der juristischen Akte erweitert. Vom Sichten, Strukturieren und Zusammenstellen der relevanten Schriftstücke über die Recherche der benötigten Rechtsinformationen bis hin zur inhaltlichen Bearbeitung der Ergebnisse und Erstellung der finalen Dokumente nebst Anlagen. Vollkommen digital und jetzt schon nutzbar, um die rechtliche Anforderungen für den elektronischen Rechtsverkehr, wie z.B. ERVV, zu erfüllen.

Pro / Business

AnNoText Smarte AnwaltsAkte

Aufbereitung der Dokumente:

- Konvertieren Sie interaktiv Dokumente aus unterschiedlichsten Eingangsformaten (zum Beispiel PDF, Word, Excel, Powerpoint, TIF, GIF, JPG) **direkt** aus der Akte automatisch in bearbeitungsfähige Arbeitsdateien, ohne die Authentizität des Originals zu zerstören
- Integrierte Suche und Übernahme von Dokumenten **direkt** aus dem Wolters Kluwer Wissensmanagement
- Seitenverkehr vorliegende Dokumente werden automatisch ausgerichtet
- Ad-hoc Texterkennung wandelt gescannte oder fotografierte Dokumente in editierbare und durchsuchbare elektronische Dokumente um
- Strukturierung der Dokumente mittels frei durch den Anwender definierbaren Strukturmustern je Rechtsgebiet

✓

Struktur mittels Aktenauszug und Zeitachsendarstellung:

- Die Zeitachsenfunktion zeigt die Dokumente in ihrer zeitlichen Abfolge an. Mit Hilfe der zuvor stattgefundenen Analyse lassen sich (bestimmte) Ereignisse übersichtlich darstellen
- Im Aktenauszug werden zuvor markierte Textstellen strukturiert gegenübergestellt, um einen schnellen Zugriff auf die wichtigsten Argumente zu erhalten
- Aktenauszug wie auch die Zeitachsenfunktion können im Fenstersplitt mit dem jeweiligen korrespondierenden Dokument dargestellt werden
- Mit Hilfe der der Schnellsuche lassen sich Textpassagen in Ihrer elektronischen Akte auffinden

✓

Bearbeitungsfunktionen in den Dokumenten:

- In allen Dokumenten können Sie Anmerkungen, Markierungen, Freihandzeichnungen sowie ein **rechtsicheres Schwärzen** vornehmen
- Setzen Sie sich ein Lesezeichen, um bestimmte Dokumente zu markieren
- Führen Sie eine beliebige Auswahl von Seiten aus einem Dokument in einer neuen Datei z.B. als Anlage zusammen
- Fügen Sie in ein Dokument Seiten aus einem zweiten Dokument ein oder löschen Sie ganz einfach Seiten
- Schriftguteditor zur Generierung von Dokumenten auf Grundlage des Aktenauszugs
- Alle Einträge im Aktenauszug verfügen über automatisierte Quellennachweise, die Ihnen auch beim weiteren Bearbeiten der Textpassagen erhalten bleiben

✓

Schnittstelle zu juristischen Datenbanken:

- Erkennt und verlinkt in Dokumenten zitierte Gesetze und Rechtsprechung
- Single-Sign On Schnittstelle zu beck-online DIE DATENBANK, dejure.org und Wolters Kluwer Online, um die in den Dokumenten automatisch verlinkten Gesetze und Rechtsprechung aufrufen zu können.
- Fundstellen können im Fenstersplitt mit dem jeweiligen korrespondierenden Dokument dargestellt werden
- Einfache Übernahme des Rechercheergebnisses zur Akte

✓

Mobile Nutzung inklusive

- Native Apps für iPadOS, iPhoneOS, macOS und Android und Windows Desktop
- Vollautomatische Synchronisation inkl. offline Nutzung kann über mehrere Endgeräte erfolgen
- Datenaustausch mittels Cloud-Service, 256Bit AES Ende-zu-Ende Verschlüsselt
- Dank der Aktenauszug und Zeitachsendarstellung sind ihre Dokumente und Notizen mit einem Touch ohne langwieriges Suchen oder Blättern erreichbar
- Dokumente können unterwegs annotiert werden

✓

<ul style="list-style-type: none"> - Sachbearbeitung kann in Abwesenheit Dokumente der Fallakte mit entsprechender Synchronisation hinzufügen - Mobil hinzugefügte Dokumente werden automatisch nach AnNoText zurück synchronisiert - Microsoft Word, Excel und Powerpoint Dokumente können auf dem iPad, iPhone oder einem kompatiblen Android Gerät nativ bearbeitet werden. Voraussetzung: ein Microsoft 365 Abo (verfügbar voraussichtlich gegen Ende 2020) 	✓
Zusammenarbeit <ul style="list-style-type: none"> - Anlagenerstellung, Stempelfunktion und deren Verwaltung – auch im Zusammenspiel mit dem Sekretariat - Neue Dokumente können durch das Sekretariat jederzeit hinzugefügt werden und stehen somit auch mobil zur Verfügung - Akten können mit Unterbevollmächtigten oder Kollegen geteilt werden - Keine Lizenz für den Unterbevollmächtigten nötig 	✓
Export / Mandant: <ul style="list-style-type: none"> - Führen Sie eine beliebige Auswahl von Dokumenten in eine PDF-Datei zusammen und lassen Sie automatisch das Inhaltsverzeichnis erstellen - Zeitachse in Listenform kann als PDF mit Linkverzeichnis exportiert werden. Mandanten haben über die Online Akte die Möglichkeit die über den Link erreichbaren Dokumente abzurufen (verfügbar voraussichtlich gegen Ende 2020) 	✓

1.2. Funktionserweiterung OnlineAkte als Bestandteil von AnNoText Pro / Business / TriMahn

Die OnlineAkte ist ein Modul, das innerhalb des Produkts AnNoText genutzt werden kann. Die OnlineAkte ist eine gesicherte Kommunikationsplattform, mittels welcher der Anwender verschlüsselt Informationen und Daten über das Internet mit seinen Mandanten oder anderen Dritten austauschen bzw. Mandatsakquise auf seiner Webseite betreiben kann. Die OnlineAkte dient hierbei als Visualisierungsplattform, in der die von dem Anwender freigegebenen Daten (z.B. Akten) in aufbereiteter Form zur Verfügung gestellt werden.

	Pro / Business / TriMahn
AnNoText OnlineAkte	
OnlineAkte - Einfach sicher in Echtzeit teilen, Datenaustausch mit ihren Mandanten (auf Wunsch ohne Hosting des WebServers)	✓
Teilen von Dokumenten, Termine, Fristen, Aufgaben, Kontakte oder auch das Forderungskonto in Echtzeit mit Ihren Mandanten	✓
Akquisition von Mandanten direkt über Ihre Webseite	✓
Upload von Dokumenten oder weitere Mandatsbeauftragung in strukturierter Form durch den Mandanten	✓
Für eine eigene On Premise Installation Lieferung als virtuelle Maschine im Vmware oder HyperV Fromat (Linux OS, Apache Web Server, Wordpress 5.3)	✓
Dokumentenvorschau erfordert zusätzlich die Installation des Microsoft Office Online Server im Kanzleinetzwerk (Nicht im Lieferumfang enthalten) Aufgrund von Systemlimitierungen auf Smartphones stehen hier nicht alle Vorschaufunktionen in der Anzeigart „Mobile Darstellung“ zur Verfügung (z.B. Vorschau von PDF Dokumenten)	✓

1.3. Funktionserweiterung AnNoText Wissensmanagement

Vernetzen Sie das Wissen Ihrer Kanzlei, indem Sie es aus verschiedenen Quellen zusammenführen und an einem zentralen Ort nutzbar machen. Zudem unterstützt Sie das AnNoText Wissensmanagement dabei, Wissen für die Fallbearbeitung zu strukturieren.

Wissensmanagement

Leistungsmerkmal	
Sämtliche im Unternehmensnetzwerk gespeicherten und freigegebenen Dateien – gleich welchen Formats (Word, Excel, PDF, E-Mails usw.) – können durchsucht und zusätzlich mit einer OCR-Texterkennung (ABBYY FineReader muss zusätzlich kostenpflichtig erworben werden) ausgestattet werden. Dabei kommt modernste Erkennungstechnologie zum Einsatz, die die Ergebnisse automatisch nach Rechtsgebieten sortiert und nach Relevanz gewichtet	✓
Netzwerkverzeichnisse: Sie können UNC (Uniform Naming Convention) - Verzeichnisse, Dateiodner oder komplette Laufwerke anderer Rechner in einem Netzwerk konkret ansprechen und nutzen, wenn zuvor eine Netzfregabe erfolgt ist, die den Zugriff auf die Daten gestattet	✓
Dokumentenmanagementsystem: Das AnNoText-Dokumentenmanagement wird vollumfänglich unterstützt	✓
Vergleich von zwei Dokumenten	✓

1.4. Zusätzliche Funktionserweiterungen

Kanzleimonitor

Business-Intelligence-Erweiterung zur Vereinfachung von Auswertungen der stetig wachsenden Datenmengen Ihrer Kanzlei.

Unternehmerische Schlüsselfragen können automatisch und per Knopfdruck beantwortet werden. Sie visualisieren relevante Daten, setzen diese in Beziehung zueinander und analysieren Ihre Kanzlei tagesaktuell- von höchst aggregierten Übersichten bis hin zu Detaildarstellungen.

Finanzbuchhaltung Bilanzierung inkl. Debitoren / Kreditoren

- Führung von Debitoren und Kreditoren
- Auswertung Debitoren/Kreditoren Saldenliste
- Offene Posten nach Debitoren und Kreditoren
- Versteuerung bei Sollstellung einer Rechnung
- Jahresbewertung nicht abgerechneter Honorare
- Überweisungen, Lastschriften und Schecks
- Elektronischer Zahlungsverkehr

Kostenstellen inkl. betriebswirtschaftliche Auswertungen

- Auswertung je Monat, Quartal oder Jahr, wahlweise detailliert oder kumuliert
- Kostenverlauf
- Kostenstellenrechnung
- Listen für den Mandantenstatus (Offene Posten und Umsatz)
- Soll-Ist Vergleich Budgetplanung

Finanzbuchhaltungskonsolidierung

Monatliche Zusammenführung getrennt geführter AnNoText Buchhaltungen

GDV Import

Bidirektionale Kommunikation mit Versicherungen über die GDV- Schnittstelle

- Elektronische Mandatsannahme und elektronische Korrespondenz mit Versicherung
- Übermittlung von Schaden, Beteiligten und Dokumenten durch die Versicherung
- Vollautomatische Aktenanlage in AnNoText inkl. Übernahme von Dokumenten

FOMA Connect

- 24x7 Schnittstelle für den standardisierten Datenaustausch mittels Dateien

Mit Hilfe eines Dienstes wird ein oder mehrere konfigurierbare Verzeichnisse minütlich auf neue Importdateien untersucht. Befindet sich dann dort eine Datei, die im Aufbau den Vorgaben entspricht wird diese verarbeitet. Die jeweiligen Aktensachbearbeiter und ein einzurichtender Administrator werden über Todos entsprechend unterrichtet. Die Zeit, in der der Dienst arbeiten soll, ist konfigurierbar. Schwerpunkt der Schnittstelle ist die Anlage von Beitreibungsakten mit allen Beteiligten, Forderungskonten und Zusatzangaben, Dokumenten und deren weitere Aktualisierung durch den entsprechenden Mandanten. Es können aber auch einfache Beratungsakten übergeben und angelegt werden. Voraussetzung ist der vorgeschriebene Dateiaufbau aus der Schnittstellenbeschreibung, die auf Bedarf angefordert werden kann.

- 24x7 Schnittstelle für den standardisierten Datenaustausch mittels Webservices
Eine weitere Möglichkeit ist der Datenaustausch über einen Webservice. Hier stellt Wolters Kluwer eine Reihe von Funktionen zur Verfügung, mit der ein entsprechend freigeschalteter Mandant ebenfalls Akten anlegen kann. Schwerpunkte sind auch hier sind Beitreibungsakten. Es können aber auch Unfallakten angelegt werden. Neben der Anlage und Aktualisierung von Akten können auch bestimmte freizugebene Information zu den Akten aus der Kanzlei, wie Forderungs- und Mandantenkonten, aber auch alle oder nur bestimmte Dokumente aus der Aktenhistorie abgerufen werden. Welche Funktionen mit welchen Spezifikationen zur Verfügung stehen, kann ebenfalls gesondert angefordert werden.

FOMA Workflow

Workflow für das Massenkassens-Forderungsmanagement

- Vertragsmatrix zur flexiblen Steuerung verschiedener Mandate
- Sammelabrechnung
- Vorgangsorientierter Workflow
- Ausgabewarteschlangen

FOMA Berichtswesen

Mittels der Microsoft SQL Server Business Intelligence-Plattform wird Ihnen ein Berichtswesen mit flexibler Auswertung und Erfolgskontrollen zur Verfügung gestellt, welches sich individuell auf Ihre Bedürfnisse anpassen lässt und über standardisierte Schnittstellen zu Microsoft Excel verfügt oder auch einfach nur einen Export in das beliebte PDF Format ermöglicht.

Schon mit dem ausgelieferten Standard erhalten Sie spezielle Berichts- und Statistikmodelle für eine schnelle

- Forderungs-, Verfahrensstand- oder Maßnahmenauswertung,
- Verweildauerbestimmung und
- Erfolgswertung je Mitarbeiter, Entwicklung in Zeiträumen (Monat, Quartal, Halbjahr und Jahresvergleich).

Die Berichte können jeweils in verschiedenen Dimensionen dargestellt werden, z.B. Referat, Sachbearbeiter, Anwalt, in einem bestimmten Zeitraum, für einen bestimmten Mandanten.

Gebühroptimierung in AnNoText

Zugang zum Expertenwissen aus dem Deutschen Anwaltsverlag für Abrechnungen nach RVG.

Basierend auf mehr als 10.000 Seiten gebührenrechtlicher Fachliteratur des Deutschen Anwaltsverlages, u.a. der Bestseller AnwaltKommentar RVG (Schneider/Wolf), Fälle und Lösungen zum RVG (Schneider) und RVG Straf- und Bußgeldsachen (Burhoff), bieten extrahierte Text-Snippets direkt nutzbare Hinweise zu relevanten Verfahrenswerten, Gebühren und sowie zahlreiche Praxisfälle und Lösungen - sodass Sie Ihre Honorarabrechnung spürbar schneller und sicherer erledigen. Das Inhalteangebot wird permanent aktualisiert, so dass Ihre Gebührenabrechnung dank der Expertenhinweise jederzeit auf dem aktuellsten Stand basiert.

TriMahn Connect

Bei der TriMahn Connect Schnittstelle handelt es sich um die FOMA Connect Schnittstelle im XML-Format. Zusätzlich bietet dieses Schnittstelle den TriMahn Einzelfallabruf und TriMahn Kontoauszug.

Der TriMahn Einzelabruf basiert auf der Abfrage von für das gerichtliche Mahnverfahren notwendiger Daten aus dem jeweiligen ERP System über ERP-seitig zur Verfügung gestellte Datenbankzugriffe, Datenbankviews oder RFC-Funktionen. Je nach ERP-Software wurden hier unterschiedliche Lösungen erstellt, bisher ausschließlich für ERP-Lösungen aus der Wohnungswirtschaft.

Ermittelt werden dabei nach Eingabe einer Vorgangsnummer (Vorgang, Vertrag, Debitor) und eines Stichtages folgende Daten:

- Daten zur Gläubigersellschaft / Mandant
- Daten zum Debitor / Schuldner
- Vertragsdaten (Mietvertrag)
- Objektdaten (Mietobjekt)
- Bewegungsdaten (Mieterkonto)
- Weitere Beteiligte (Optional)

Es werden die zum aktuellen Tagesdatum gültigen Daten ermittelt. Der vor der Abfrage angegebene Stichtag bestimmt, ab welchem Datum die Bewegungsdaten aus dem Mieter- bzw. Debitorenkonto übermittelt werden.

Die Zuordnung der Daten für die Aktenanlage in AnNoText wird im Detail über Consulting und Customizing mit den Kunden abgestimmt und eingerichtet.

Dabei werden nicht nur offene Posten, sondern alle Bewegungen auf dem selektierten Konto über ein Auswahlfenster in AnNoText angeboten. Der Forderungsmanager hat somit die Möglichkeit, die für das Verfahren relevanten Buchungen (Forderungen und Zahlungen) zu selektieren, anzupassen und mit dieser Auswahl an Buchungen das Forderungskonto in der automatisch angelegten Akte vorab festzulegen.

Im weiteren Verlauf der einzelnen Verfahren besteht die Möglichkeit über den TriMahn Kontoauszug auf weitere angefallene Forderungen oder Zahlungen im Mieter- oder Debitorenkonto zuzugreifen und so die für ein Verfahren relevanten Zahlungen per Selektion zu übernehmen.

Diese Vorgehensweise für die Aktenanlage und Aktualisierung wurde in Zusammenarbeit mit unseren Kunden aus der Wohnungswirtschaft entwickelt und hat sich über Jahrzehnte bewährt. Da es sich bei Mieterkonten in der überwiegenden Zahl um laufende Konten mit automatischen Verrechnungsroutinen in der ERP-Software handelt, wäre sonst für eine Übergabe der benötigten offenen Posten eine konsequente und immer zeitnahe Kontenpflege erforderlich.

TriMahn Berichtswesen

Mittels der Microsoft SQL Server Business Intelligence-Plattform wird Ihnen ein Berichtswesen mit flexible Auswertung und Erfolgskontrollen zur Verfügung gestellt, welches sich individuell auf Ihre Bedürfnisse anpassen lässt und über standardisierte Schnittstellen zu Microsoft Excel verfügt oder auch einfach nur einen Export in das beliebte PDF Format ermöglicht.

Schon mit dem ausgelieferten Standard erhalten Sie spezielle Berichts- und Statistikmodelle für eine schnelle

- Forderungs-, Verfahrensstand- oder Maßnahmenauswertung,
- Verweildauerbestimmung und
- Erfolgsbewertung je Mitarbeiter, Entwicklung in Zeiträumen (Monat, Quartal, Halbjahr und Jahresvergleich).

Die Berichte können jeweils in verschiedenen Dimensionen dargestellt werden, z.B. Referat, Sachbearbeiter, Anwalt, in einem

2. IT-Umgebung

Die aktuellen AnNoText IT-Voraussetzungen sind beigefügt oder Sie finden diese auf der Produkt-Website.

IT-Umgebung	
Einzelplatz	Ja
Terminalserver	Ja
Client-Server	Ja
Betriebssystem On-Premises	Windows Server
Betriebssystem Clients	Windows Desktop oder Windows RDS Server
Betriebssystem der AnNoText Smarte AnwaltsAkte App	iOS, iPadOS, macOS, Android
Unterstützte Browser für die AnNoText Online Akte	<ul style="list-style-type: none"> • Apple Safari https://support.apple.com/downloads/#safari • Google Chrome https://www.google.com/chrome • Microsoft Edge https://www.microsoft.com/de-de/windows/microsoft-edge/

3. Lizenzen und besondere Produkteigenschaften

Lizenzmodell	
Benutzer-Zugriffs-Lizenz	Gleichzeitige Benutzung
Nutzerwechsel	Benutzer können beliebig angelegt und gesperrt werden.
Voraussetzungen/Gültigkeit	Die Lizenz wird in einem internen Lizenzmanagement-Tool verwaltet. Die Software prüft in zyklischen Abständen (maximal alle 30 Tage) auf

dem Wolters Kluwer Lizenzserver, ob die Lizenz gültig ist oder aktualisiert wurde. Ist die Lizenz als nicht mehr gültig markiert oder kann keine Verbindung zum Lizenzserver aufgebaut werden, wird das System für den Nutzer gesperrt.

Zur Lizenzprüfung muss die Software eine HTTPS / TLS 1.2 Verbindung zum Wolters Kluwer Lizenzserver herstellen können.

Besondere Produkteigenschaften

Integrierte Dokumentenvorschau

Das Rendern und Konvertieren von Dateien kann durch bestimmte Faktoren beeinträchtigt werden, insbesondere durch die verfügbaren Schriftarten und die Größe der Anzeige auf dem Zielcomputer sowie die aktuellen Tag-Sets und Funktionen der unterstützten Aufzeichnungssprachen. Somit werden nur diejenigen Elemente der Quelldatei in der gerenderten oder konvertierten Datei angezeigt, die in dem ausgewählten Format angemessen dargestellt werden können. Zum Beispiel: Die Konvertierung von Tabellen in Bilder ist durch die Struktur der Tabellenformate begrenzt und erfolgt auf Kosten der durch das Seitenlayout vorgegebenen strikten Formatierung.

beA - Besonderes elektronisches Anwaltspostfach

Die Bundesrechtsanwaltskammer (BRAK) bietet die Leistung „Besonderes elektronisches Anwaltspostfach“ (beA) an. Die Software ermöglicht dem Kunden den Zugriff auf das beA und nutzt dazu die von der BRAK bereitgestellte elektronische Schnittstelle.

Die Software stellt sicher, dass Störungen auf der von der BRAK zur Verfügung gestellten Softwarewareschnittstelle zum beA dem Anwender gegenüber optisch signalisiert werden. Auch stellt die Software sicher, dass alle im beA eingegangenen Nachrichten über die Softwarewareschnittstelle der BRAK übermittelt bzw. versendet werden können, sofern diese von der BRAK gelieferte Schnittstelle keine Störungen, Fehler oder nicht dokumentierte Funktionen aufweist bzw. ein Teil davon aus technischen Gründen nicht ordnungsgemäß funktioniert, nicht erreichbar ist (z.B. wegen Ausfall der Internetleitung) oder durch die BRAK außer Betrieb genommen wird. Weitere Pflichten im Zusammenhang mit dem beA sind nicht Bestandteil der Software.

Sofern eine Störung in der Verbindung zum beA in der Software signalisiert wird oder das Abholen bzw. Senden von Nachrichten aus anderen Gründen nicht möglich ist, muss das jeweilige beA-Postfach manuell über die beA-Weboberfläche durch den Anwender bedient werden.

Mitgelieferte Datenbestände

Die mit dem Programm gelieferten Datenbestände werden im Rahmen der turnusmäßigen Programmpflegelieferungen über das Online-Update aktualisiert. Eine Gewähr für die Richtigkeit der mitgelieferten Datenbestände wird nicht übernommen, es besteht auch keine Sicherheit, dass die Daten nicht nach der jeweils letzten Programmpflegelieferung durch tatsächliche oder rechtliche Veränderungen unrichtig geworden sind.

Dokumentation

Gedruckte Handbücher sind im Lieferumfang nicht enthalten. Die im Lieferumfang enthaltenen Anwenderhandbücher sind zum Selbstaussdruck geeignet.

Grundsätzlich wird darauf hingewiesen, dass EDV-branchenüblich zur Inbetriebnahme eines komplexen Anwendungsprogramms Schulungen durchzuführen und gesondert zu entgelten sind. Die Handbücher sind nur als Nachschlagewerke, nicht aber zu Schulungszwecken geeignet.

Enthaltene Dokumentation

- Benutzerhandbuch
- Installationshandbuch
- Administrationshandbuch
- Zum Benutzerhandbuch ergänzenden Update-Release-Notes und Arbeitsunterlagen
- Video-Tutorials (benötigen einen Zugang zu YouTube)

Enthaltene Drittsoftware und ggf. deren Lizenzhinweise

Tracker Software Products Ltd.

Portions of this product were created using PDF - XChange & Image - XChange SDK's from Tracker Software Products Ltd © 2001 – 2020, All Rights Reserved

Oracle

Outside In Viewer
Outside In Search Export

Codejock Software

Xtreme Toolkit Pro TM Copyright © 2020, Codejock Software, 205 N. Hintz Rd, Owosso, Michigan 48867 United States , All rights reserved.

Infragistics

Infragistics Ultimate Toolkit

ADD-IN EXPRESS LTD.

Add-in Express™ for Microsoft® Office and .net

SAP

Crystal Reports © 1999 - 2017 by SAP.

/n software, inc.

IPWorks Zip

bouncycastle.org

BouncyCastle.Crypto.dll - Copyright (c) 2000 - 2017 The Legion of the Bouncy Castle Inc. (<http://www.bouncycastle.org>)

unitycontainer.org

Unity container

Bayerisches Landesamt für Steuern - Dienststelle München

ERIC (ELSTER Rich Client) ELSTER® ist ein eingetragenes Markenzeichen des Freistaates Bayern.

Essential Objects, Inc.

EO.WebBrowser

EVO PDF Software

EVO Html2Pdf

Google

Google YouTube API

Apache.org

Log4net

Unter MIT

LumenWorks.Framework.IO
MsgReader
Newtonsoft.Json
Prism
SharpZipLib

Unter MS-PL

PKI.Core
SysadminsLV.Asn1Parser.dll

Waimea Software

Waimea Formular Generator

Mentana-Claimsoft GmbH

Mentana Signatur API

Reverera

Revulytics API

OWLNext License

OWLNext is based on the Object Windows Library (OWL) which is copyrighted software owned by Embarcadero Technologies (acquired from Borland Software Corporation as part of its CodeGear division in 2008). <http://owlnext.sourceforge.net>

OWLNext consists of modifications and additions (collectively called PATCHES) to the original OWL source code. These PATCHES are the property of the respective contributors to OWLNext and are licensed for general use in accordance with the OSI Approved zlib/libpng License. Note that this license only applies to the PATCHES. <http://opensource.org/licenses/zlib>

ABBYY Software Ltd.

APPLICATIONS EULA TERMS

The Application EULA must include the following terms and conditions governing the use of the ABBYY SDK or of the entire Application:

1. The End User is granted a Runtime License for the ABBYY SDK contained in the Application on condition that the End User complies with the terms and conditions of the Application EULA which apply to the ABBYY SDK or to the Application as a whole. The Runtime License may be time- or function-limited and protected from unauthorized copying by means of a hardware or software protection key, which is an integral part of the ABBYY SDK.
2. The End User may not perform or make it possible for other persons to perform any of the following activities infringing the rights of the owner of the ABBYY SDK:
 - 2.1. Reverse engineer, disassemble or decompile (i.e. reproduce and transform the object code into source code) or otherwise attempt to derive the source code for the ABBYY SDK (applications, databases, and other the ABBYY SDK components), or any part, except, and only to the extent that, such activity is expressly permitted by applicable law notwithstanding this limitation. If applicable law prohibits the restriction of such activities, any information so discovered must not be disclosed to third parties with the exception that such disclosure is required by law and such information must be promptly disclosed to ABBYY. All such information shall be deemed to be confidential and proprietary information of ABBYY;
 - 2.2. Modify the ABBYY SDK, including making changes to the object code of the applications and databases contained in the ABBYY SDK other than those changes that can be made by means of the ABBYY SDK as described in the documentation;
 - 2.3. Transfer the right to use the ABBYY SDK to third parties or make it possible to use the ABBYY SDK for persons who have no right to use the Application;
 - 2.4. Make it possible for any person not authorized to use the ABBYY SDK and working in the same multiuser system with the End User to use the ABBYY SDK;
 - 2.5. Provide public services, whether commercial or non-commercial, via the Internet without the prior written consent of ABBYY.
3. The ABBYY SDK is provided "as is." ABBYY does not warrant that the ABBYY SDK will contain no errors, nor will it be liable for any damages, including damages for loss of business profits or disclosure of confidential information.
4. Export Rules. The End User shall not export or re-export the ABBYY SDK in violation of any export provisions in force in the country where the End User purchased the Application, or in violation of any other applicable legislation.
5. If any part of the Application EULA is found void and unenforceable, it will not affect the validity of the balance of the Application EULA, which shall remain valid and enforceable according to its terms. The Application EULA shall not prejudice the statutory rights of any party dealing as a consumer.

THIRD PARTY RIGHTS

1. The SDK may contain other third party software than mentioned below. You can find the information about the third party software and its license terms in the SDK and/or in the documentation accompanying the SDK.
2. Upon receipt of a copy of the SDK and/or updates thereto You shall familiarize yourself with the terms of the EULA and Copyright and Trademark information provided in the SDK and/or in the documentation accompanying the SDK which governs the use of third party software. In the event of a discrepancy between the information contained in this EULA and the information provided in the SDK and/or in the documentation accompanying the SDK, You shall use the information about the copyright usage contained in the SDK and/or in the documentation accompanying the SDK of the SDK version that is integrated into the Application.
3. Whereas the ABBYY SDK incorporates Microsoft Technologies, the Developer shall comply with and reproduce these terms verbatim in the Application EULA (if any): The technologies of Microsoft Corporation or their parts (hereinafter referred to as the "Microsoft Technologies") listed hereof are used in the SDK. The Microsoft Technologies are distributed under the Microsoft Software License Terms accompanying the Microsoft Technologies. Technologies of Microsoft Corporation used in the SDK: - MICROSOFT HD PHOTO 1.0 DEVICE PORTING KIT (A.K.A. MICROSOFT WINDOWS MEDIA PHOTO 1.0 DEVICE PORTING KIT) © 2005-2006 Microsoft Corporation. All rights reserved. Microsoft is either registered trademark or trademark of Microsoft Corporation in the United States and/or other countries. The Microsoft

Technologies are licensed, not sold. This EULA only gives You some rights to use the Microsoft Technologies. Microsoft reserves all other rights. Unless applicable law gives You more rights despite this limitation, You may use the Microsoft Technologies only as expressly permitted in the Microsoft Software License Terms and in this EULA. In doing so, You must comply with any technical limitations in the Microsoft Technologies that only allow You to use it in certain ways. You may not: * use the Microsoft Technologies for any other purpose than the one intended. The Microsoft Technologies' purpose is for the implementation of HD Photo encoders and/or decoders in XML Paper Specification products that comply with and support the HD Photo 1.0 file format (a.k.a. the Windows Media Photo 1.0 file format) as defined in the specification(s) provided in the Microsoft Technologies. * publish the Microsoft Technologies for others to copy; * rent, lease or lend the Microsoft Technologies; * transfer the Microsoft Technologies or this Microsoft Software License Terms to any third party other than as expressly permitted thereunder. Export restrictions. The Microsoft Technologies are subject to United States export laws and regulations. You must comply with all domestic and international export laws and regulations that apply to the Microsoft Technologies. These laws include restrictions on destinations, end users and end use. For additional information, see www.microsoft.com/exporting.

4. Whereas the ABBYY SDK incorporates MICROSOFT XML CORE SERVICES (MSXML) 6.0 the Developer shall comply with and reproduce these terms verbatim in the Application EULA: The technologies of Microsoft Corporation or their parts (hereinafter referred to as the "Microsoft Technologies") listed hereof are used in the Application. The Microsoft Technologies are distributed under the Microsoft Software License Terms accompanying the Microsoft Technologies. Technologies of Microsoft Corporation used in the Application: - MICROSOFT XML CORE SERVICES (MSXML) 6.0. The Microsoft Technologies are licensed, not sold. This EULA only gives You some rights to use the Microsoft Technologies. Microsoft reserves all other rights. Unless applicable law gives You more rights despite this limitation, You may use the Microsoft Technologies only as expressly permitted in the Microsoft Software License Terms and in this EULA. In doing so, You must comply with any technical limitations in the Microsoft Technologies that only allow You to use it in certain ways. You may not: · disclose the results of any benchmark tests of the Microsoft Technologies to any third party without Microsoft's prior written approval; · work around any technical limitations in the Microsoft Technologies; · reverse engineer, decompile or disassemble the Microsoft Technologies, except and only to the extent that applicable law expressly permits, despite this limitation; · make more copies of the Microsoft Technologies than specified in this agreement or allowed by applicable law, despite this limitation; · publish the Microsoft Technologies for others to copy; · rent, lease or lend the Microsoft Technologies; or · use the Microsoft Technologies for commercial software hosting services. Export restrictions. The Microsoft Technologies are subject to United States export laws and regulations. You must comply with all domestic and international export laws and regulations that apply to the Microsoft Technologies. These laws include restrictions on destinations, end users and end use. For additional information, see www.microsoft.com/exporting.
5. Whereas the ABBYY SDK incorporates Microsoft Visual C++ 2015 Runtime Library the Developer shall comply with and reproduce these terms verbatim in the Application EULA: The technologies of Microsoft Corporation or their parts (hereinafter referred to as the "Microsoft Technologies") listed hereof are used in the Application. The Microsoft Technologies are distributed under the License Terms accompanying the Microsoft Technologies. Technologies of Microsoft Corporation used in the Application: - Microsoft Visual C++ 2015 Runtime Library The Microsoft Technologies are licensed, not sold. This EULA only gives You some rights to use the Microsoft Technologies. Microsoft reserves all other rights. Unless applicable law gives You more rights despite this limitation, You may use the Microsoft Technologies only as expressly permitted in the Microsoft License Terms and in this EULA. In doing so, You must comply with any technical limitations in the Microsoft Technologies that only allow You to use it in certain ways. You may not: *work around any technical limitations in the Microsoft Technologies; *reverse engineer, decompile or disassemble the Microsoft Technologies, or otherwise attempt to derive the source code for the Microsoft Technologies except, and solely to the extent: (i) permitted by applicable law, despite this limitation; or (ii) required to debug changes to any libraries licensed under the GNU Lesser General Public License which are included with and linked to by the Microsoft Technologies; *remove, minimize, block or modify any notices of Microsoft or its suppliers in the Microsoft Technologies; *use the Microsoft Technologies in any way that is against the law; *share, publish, rent or lease the Microsoft Technologies, or provide the Microsoft Technologies as a standalone hosted solution for others to use. Export restrictions. Microsoft Technologies, online services, professional services and related technology are subject to U.S. export jurisdiction. You must comply with all applicable international and national, laws including the U.S. Export Administration Regulations, the International Traffic in Arms Regulations, Office of Foreign Assets Control sanctions programs, and end-user, end use and destination restrictions by the U.S. and other governments related to Microsoft products, services and technologies. For additional information, see www.microsoft.com/exporting.
6. Whereas the ABBYY SDK incorporates Software Datalogics and Adobe Products (Adobe PDF Library and Adobe Color Profile) the Developer shall comply with and reproduce the following terms of paragraphs 6.1-6.11 therein in the Application EULA:
 - 6.1. Copyright 2000 – 2012 Datalogics, Inc. Copyright 1984 - 2012 Adobe Systems Incorporated and its licensors. All rights reserved.

-
- 6.2. The term "Software Datalogics and Adobe Products" means Software Datalogics and third party products (including Adobe Products) and related documentation, and any upgrades, modified versions, updates, additions, and copies thereof.
 - 6.3. You acknowledge and agree that third party licensors are the owners of certain proprietary information and intellectual property rights included in the SDK and the Documentation. Such third party licensors are third party beneficiaries entitled to enforce ABBYY's rights and your obligations hereunder and to seek appropriate legal and equitable remedies, including but not limited to, damages and injunctive relief, for your breach of such obligations.
 - 6.4. License Grant and Restrictions. ABBYY grants you a non-exclusive right to use the Software Datalogics and Adobe Products under the terms of this EULA. You may make one backup copy of the Software Datalogics and Adobe Products, provided the backup copy is not installed or used on any computer.
 - 6.5. Intellectual Property Rights. The Software Datalogics and Adobe Products incorporated into the SDK are owned by Datalogics, Adobe and third parties and their suppliers, and their structure, organization and code are the valuable trade secrets of Datalogics, Adobe and third parties and their suppliers. The Software Datalogics and Adobe Products are also protected by United States Copyright law and International Treaty provisions. You may not copy the Software Datalogics and Adobe Products, except as provided in this EULA. Any copies that you are permitted to make pursuant to this EULA must contain the same copyright and other proprietary notices that appear on or in the Software Datalogics and Adobe Products. You agree not to modify, adapt, translate, reverse engineer, decompile, disassemble or otherwise attempt to discover the source code of the Software Datalogics and Adobe Products. Except as stated above, this EULA does not grant you any intellectual property rights in the Software Datalogics and Adobe Products.
 - 6.6. Font License. If You are the End User You may embed copies of the font software into your electronic documents for purpose of printing, viewing and editing the document. No other embedding rights are implied or permitted under this license.
 - 6.7. Warranty. ABBYY AND ITS SUPPLIERS DO NOT AND CANNOT WARRANT THE PERFORMANCE RESULTS YOU MAY OBTAIN BY USING THE SDK.
 - 6.8. Export Rules. You agree that the Software Datalogics and Adobe Products will not be shipped, transferred or exported into any country or used in any manner prohibited by the United States Export Administration Act or any other export laws, restrictions or regulations (collectively the "Export Laws"). In addition, if the Software Datalogics and Adobe Products are identified as export-controlled items under the Export Laws, you represent and warrant that you are not a citizen, or otherwise located within, an embargoed nation and that you are not otherwise prohibited under the Export Laws from receiving the Software Datalogics and Adobe Products. All rights to use the Software Datalogics and Adobe Products are granted on condition that such rights are forfeited if you fail to comply with the terms of this EULA.
 - 6.9. Governing Law. This EULA will not be governed by the conflict of law rules of any jurisdiction or the United Nations Convention on Contracts for the International Sale of Goods, the application of which is expressly excluded.
 - 6.10. General Provisions This EULA shall not prejudice the statutory rights of any party dealing as a consumer.
 - 6.11. Trademarks. Trademarks appearing herein are either registered trademarks or trademarks of their respective owners in the United States and/or other countries, including but not limited to Adobe and Adobe PDF Library, that are either registered trademarks or trademarks of Adobe Systems Incorporated in the United States and/or other countries.
7. Whereas the ABBYY SDK incorporates CUMINAS DjVu the Developer shall comply with and reproduce the following terms of paragraphs 7.1 - 7.3 therein in the Application EULA:
 - 7.1. Portions of this computer program are copyright © 2008 Celartem, Inc. All rights reserved. Portions of this computer program are copyright © 2011 Caminova, Inc. All rights reserved. Portions of this computer program are copyright © 2013 Cuminas, Inc. All rights reserved. DjVu is protected by U.S. Patent No. 6,058,214. Foreign Patents Pending. Powered by AT&T Labs Technology. You have the right to use DjVu SDK as part of the SDK for the entire period of such SDK copyright or for another lesser term of use, stated in the EULA, or in a separate agreement with ABBYY, ABBYY Partner or Developer. You may not perform or make it possible for other persons to perform reverse engineer, disassemble, decompile (i.e. reproduce and transform the object code into source code) or otherwise attempt to derive the source code for the SDK or any part, except, and only to the extent, that such activity is expressly permitted by applicable law notwithstanding this limitation. If applicable law prohibits the restriction of such activities, any information so discovered must not be disclosed to third parties with the exception that such disclosure is required by law and such information must be promptly disclosed to ABBYY. All such information shall be deemed to be confidential and proprietary information of ABBYY. ABBYY MAKES NO WARRANTIES, CONDITIONS, REPRESENTATIONS OR TERMS (EXPRESS OR IMPLIED WHETHER BY STATUTE, COMMON LAW, CUSTOM, USAGE OR OTHERWISE) AS TO ANY MATTER, INCLUDING WITHOUT LIMITATION NON-INFRINGEMENT OF THIRD PARTY RIGHTS, MERCHANTABILITY, INTEGRATION, SATISFACTORY QUALITY, OR FITNESS FOR ANY PARTICULAR PURPOSE, OR THAT THE SDK WILL CARRY NO ERRORS, MEET YOUR REQUIREMENTS, OR THAT THE SDK WILL FUNCTION PROPERLY WHEN USED IN CONJUNCTION WITH ANY OTHER SDK OR HARDWARE. ABBYY DOES NOT AND CANNOT WARRANT THE PERFORMANCE OR RESULT YOU MAY OBTAIN BY USING THE SDK. THE ENTIRE RISK AS TO THE QUALITY AND PERFORMANCE OF THE SDK LIES WITH YOU. FUTUREMORE ABBYY MAKES NO WARRANTIES FOR ANY
-

THIRD PARTY SOFTWARE PRODUCTS WHICH MAY BE SUPPLIED WITHIN THE SDK. IN NO EVENT WILL ABBY BE LIABLE TO YOU FOR ANY DAMAGES, BUSINESS INTERRUPTION, LOSS OF DATA OR INFORMATION OF ANY KIND, BUSINESS OR OTHERWISE, CLAIMS OR COSTS WHATSOEVER, OR ANY CONSEQUENTIAL, INDIRECT, INCIDENTAL DAMAGE, OR ANY LOST PROFITS OR LOST SAVINGS RESULTING FROM AND/OR RELATING TO THE USE OF THE SDK, OR DAMAGES CAUSED BY POSSIBLE ERRORS OR MISPRINTS IN THE SDK, EVEN IF AN ABBY REPRESENTATIVE HAS BEEN ADVISED OF THE POSSIBILITY OF SUCH LOSS, DAMAGES, CLAIMS OR COSTS, OR FOR ANY CLAIM BY ANY THIRD PARTY. THE FOREGOING LIMITATIONS AND EXCLUSIONS APPLY TO THE EXTENT PERMITTED BY APPLICABLE LAW IN YOUR JURISDICTION. ABBY'S SOLE AND AGGREGATE LIABILITY UNDER OR IN CONNECTION WITH THIS EULA SHALL BE LIMITED TO THE PURCHASE PRICE ORIGINALLY PAID FOR THE SDK, IF ANY.

- 7.2. Limitations for SOFTWARE obtained at the USA. Government Use. If use is made of the SDK by the United States Government or any US Government agency, the following additional terms shall apply: (1) Restricted Computer Software, as defined in the Rights in Data-General clause at Federal Acquisition Regulations 52.227-14; and (2) any use, duplication, or disclosure by the Government is subject to restrictions as set forth in subparagraph (c)(1)(ii) of the Rights in Technical Data and Computer Software clause at DFARS 252.227-7013. Export rules. You agree that You shall not export or re-export the SDK in violation of any export provisions in the laws of the country in which this SDK was purchased or otherwise acquired. In addition, You represent and warrant that You are not prohibited under applicable laws from receiving the SDK.
- 7.3. Third Party Code: Oniguruma Copyright © 2002-2006 K.Kosako <sndgk393 AT ybb DOT ne DOT jp>. All rights reserved. Redistribution and use in source and binary forms, with or without modification, are permitted provided that the following conditions are met. Redistributions of source code must retain the above copyright notice, this list of conditions and the following disclaimer. Redistributions in binary form must reproduce the above copyright notice, this list of conditions and the following disclaimer in the documentation and/or other materials provided with the distribution. THIS SOFTWARE IS PROVIDED BY THE AUTHOR AND CONTRIBUTORS "AS IS" AND ANY EXPRESS OR IMPLIED WARRANTIES, INCLUDING, BUT NOT LIMITED TO, THE IMPLIED WARRANTIES OF MERCHANTABILITY AND FITNESS FOR A PARTICULAR PURPOSE ARE DISCLAIMED. IN NO EVENT SHALL THE AUTHOR OR CONTRIBUTORS BE LIABLE FOR ANY DIRECT, INDIRECT, INCIDENTAL, SPECIAL, EXEMPLARY, OR CONSEQUENTIAL DAMAGES (INCLUDING, BUT NOT LIMITED TO, PROCUREMENT OF SUBSTITUTE GOODS OR SERVICES; LOSS OF USE, DATA, OR PROFITS; OR BUSINESS INTERRUPTION) HOWEVER CAUSED AND ON ANY THEORY OF LIABILITY, WHETHER IN CONTRACT, STRICT LIABILITY, OR TORT (INCLUDING NEGLIGENCE OR OTHERWISE) ARISING IN ANY WAY OUT OF THE USE OF THIS SOFTWARE, EVEN IF ADVISED OF THE POSSIBILITY OF SUCH DAMAGE. MD5 A portion of this software is derived from the RSA Data Security, Inc. MD5 Message-Digest Algorithm. Mersenne Twister Copyright © 2006,2007 Mutsuo Saito, Makoto Matsumoto and Hiroshima University. All rights reserved. Redistribution and use in source and binary forms, with or without modification, are permitted provided that the following conditions are met: Redistributions of source code must retain the above copyright notice, this list of conditions and the following disclaimer. Redistributions in binary form must reproduce the above copyright notice, this list of conditions and the following disclaimer in the documentation and/or other materials provided with the distribution. Neither the name of the Hiroshima University nor the names of its contributors may be used to endorse or promote products derived from this software without specific prior written permission. THIS SOFTWARE IS PROVIDED BY THE COPYRIGHT HOLDERS AND CONTRIBUTORS "AS IS" AND ANY EXPRESS OR IMPLIED WARRANTIES, INCLUDING, BUT NOT LIMITED TO, THE IMPLIED WARRANTIES OF MERCHANTABILITY AND FITNESS FOR A PARTICULAR PURPOSE ARE DISCLAIMED. IN NO EVENT SHALL THE COPYRIGHT OWNER OR CONTRIBUTORS BE LIABLE FOR ANY DIRECT, INDIRECT, INCIDENTAL, SPECIAL, EXEMPLARY, OR CONSEQUENTIAL DAMAGES (INCLUDING, BUT NOT LIMITED TO, PROCUREMENT OF SUBSTITUTE GOODS OR SERVICES; LOSS OF USE, DATA, OR PROFITS; OR BUSINESS INTERRUPTION) HOWEVER CAUSED AND ON ANY THEORY OF LIABILITY, WHETHER IN CONTRACT, STRICT LIABILITY, OR TORT (INCLUDING NEGLIGENCE OR OTHERWISE) ARISING IN ANY WAY OUT OF THE USE OF THIS SOFTWARE, EVEN IF ADVISED OF THE POSSIBILITY OF SUCH DAMAGE.
- 7.4. Developer shall make the terms specified in this paragraph 7.4 of EULA a part of the Developer's Application in the form of separate text files. The Developer's Application may not be distributed to the End User without these separate text files containing the following terms: Expat, Release 2.0.1 Copyright © 1998, 1999, 2000 Thai Open Source Software Center Ltd and Clark Cooper Copyright © 2001, 2002, 2003, 2004, 2005, 2006 Expat maintainers. Permission is hereby granted, free of charge, to any person obtaining a copy of this software and associated documentation files (the "Software"), to deal in the Software without restriction, including without limitation the rights to use, copy, modify, merge, publish, distribute, sublicense, and/or sell copies of the Software, and to permit persons to whom the Software is furnished to do so, subject to the following conditions: The above copyright notice and this permission notice shall be included in all copies or substantial portions of the Software. THE SOFTWARE IS PROVIDED "AS IS", WITHOUT WARRANTY OF ANY KIND, EXPRESS OR IMPLIED, INCLUDING BUT NOT LIMITED TO THE WARRANTIES OF MERCHANTABILITY, FITNESS FOR A PARTICULAR PURPOSE AND NONINFRINGEMENT. IN NO EVENT SHALL THE AUTHORS OR COPYRIGHT HOLDERS BE LIABLE FOR ANY CLAIM, DAMAGES OR OTHER LIABILITY, WHETHER IN AN ACTION OF CONTRACT, TORT OR OTHERWISE, ARISING FROM, OUT OF OR IN CONNECTION WITH THE SOFTWARE OR THE USE OR OTHER DEALINGS IN THE SOFTWARE. JasPer License Version 2.0 Copyright © 2001-2006 Michael David Adams Copyright © 1999-2000 Image Power, Inc. Copyright © 1999-2000 The University of British Columbia All rights reserved. Permission is hereby granted, free of

charge, to any person (the "User") obtaining a copy of this software and associated documentation files (the "Software"), to deal in the Software without restriction, including without limitation the rights to use, copy, modify, merge, publish, distribute, and/or sell copies of the Software, and to permit persons to whom the Software is furnished to do so, subject to the following conditions: The above copyright notices and this permission notice (which includes the disclaimer below) shall be included in all copies or substantial portions of the Software. The name of a copyright holder shall not be used to endorse or promote products derived from the Software without specific prior written permission. THIS DISCLAIMER OF WARRANTY CONSTITUTES AN ESSENTIAL PART OF THIS LICENSE. NO USE OF THE SOFTWARE IS AUTHORIZED HEREUNDER EXCEPT UNDER THIS DISCLAIMER. THE SOFTWARE IS PROVIDED BY THE COPYRIGHT HOLDERS "AS IS", WITHOUT WARRANTY OF ANY KIND, EXPRESS OR IMPLIED, INCLUDING BUT NOT LIMITED TO THE WARRANTIES OF MERCHANTABILITY, FITNESS FOR A PARTICULAR PURPOSE AND NONINFRINGEMENT OF THIRD PARTY RIGHTS. IN NO EVENT SHALL THE COPYRIGHT HOLDERS BE LIABLE FOR ANY CLAIM, OR ANY SPECIAL INDIRECT OR CONSEQUENTIAL DAMAGES, OR ANY DAMAGES WHATSOEVER RESULTING FROM LOSS OF USE, DATA OR PROFITS, WHETHER IN AN ACTION OF CONTRACT, NEGLIGENCE OR OTHER TORTIOUS ACTION, ARISING OUT OF OR IN CONNECTION WITH THE USE OR PERFORMANCE OF THIS SOFTWARE. NO ASSURANCES ARE PROVIDED BY THE COPYRIGHT HOLDERS THAT THE SOFTWARE DOES NOT INFRINGE THE PATENT OR OTHER INTELLECTUAL PROPERTY RIGHTS OF ANY OTHER ENTITY. EACH COPYRIGHT HOLDER DISCLAIMS ANY LIABILITY TO THE USER FOR CLAIMS BROUGHT BY ANY OTHER ENTITY BASED ON INFRINGEMENT OF INTELLECTUAL PROPERTY RIGHTS OR OTHERWISE. AS A CONDITION TO EXERCISING THE RIGHTS GRANTED HEREUNDER, EACH USER HEREBY ASSUMES SOLE RESPONSIBILITY TO SECURE ANY OTHER INTELLECTUAL PROPERTY RIGHTS NEEDED, IF ANY. THE SOFTWARE IS NOT FAULTTOLERANT AND IS NOT INTENDED FOR USE IN MISSION-CRITICAL SYSTEMS, SUCH AS THOSE USED IN THE OPERATION OF NUCLEAR FACILITIES, AIRCRAFT NAVIGATION OR COMMUNICATION SYSTEMS, AIR TRAFFIC CONTROL SYSTEMS, DIRECT LIFE SUPPORT MACHINES, OR WEAPONS SYSTEMS, IN WHICH THE FAILURE OF THE SOFTWARE OR SYSTEM COULD LEAD DIRECTLY TO DEATH, PERSONAL INJURY, OR SEVERE PHYSICAL OR ENVIRONMENTAL DAMAGE ("HIGH RISK ACTIVITIES"). THE COPYRIGHT HOLDERS SPECIFICALLY DISCLAIM ANY EXPRESS OR IMPLIED WARRANTY OF FITNESS FOR HIGH RISK ACTIVITIES." Expat, Release 2.0.1 Copyright © 1998, 1999, 2000 Thai Open Source Software Center Ltd and Clark Cooper

8. Whereas the ABBYY SDK incorporates TWAIN toolkit, the Developer agrees to be bound by the following provisions and to include them in (i) the header or similar file in Application and (ii) prominently in its documentation: The TWAIN Toolkit is distributed as is. The developer and distributors of the TWAIN Toolkit expressly disclaim all implied, express or statutory warranties including, without limitation, the implied warranties of merchantability, noninfringement of third party rights and fitness for a particular purpose. Neither the developers nor the distributors will be liable for damages, whether direct, indirect, special, incidental, or consequential, as a result of the reproduction, modification, distribution or other use of the TWAIN Toolkit.
9. The Developer agrees to be bound by the following terms governing the use of third-party data files and software: WIBU, CodeMeter, SmartShelter, SmartBind are registered trademarks of Wibu-Systems. German export regulations apply in the event of an export of Wibu-Systems products

4. Anwenderunterstützung (Hotline)

Erreichbarkeit	
Supportkanäle	Telefon, E-Mail, Web-Portal
Telefonischer Support	Montag bis Freitag von 07:30 - 18:00 Uhr Samstags von 9:00 - 14:00 Uhr
Telefonnotdienst	24.12. und 31.12. von 08:00 - 13:00 Uhr An Sonntagen und bundeseinheitlichen Feiertagen steht kein Telefonsupport zur Verfügung.
Sprache	Der 1st und 2nd Level Support erfolgt in deutscher Sprache. Ab 3rd Level kann dieser auch in Englisch erfolgen.
Leistungen	
Beantwortung von Anwendungsfragen	Unterstützung bei Fragen rund um die Bedienung der Anwendung
Entgegennahme von Fehlermeldungen	Entgegennahme und erste Analyse von Störungs- und Fehlermeldungen
Fehlerbehebung	Fehlerbehebung einfach gelagerter Probleme, ansonsten Weiterleitung der Fehlermeldung an den 2nd-Level-Support
Fernzugriff auf IT-System des Kunden	Analyse von Soft- und Hardware (z.B. Log-, Konfigurations – und Sicherungsdateien, Dateien, Dokumente und Betriebssysteminformationen, Softwareprogramme Dritter Hersteller) zum Zweck der Lösung von gemeldeten Störungen oder Hilfestellung für den Kunden bei Anwendungsproblemen. Zugriff erfolgt über das Werkzeug TeamViewer der TeamViewer GmbH. Weitere Informationen sind einsehbar unter https://www.teamviewer.com/de/trust-center/sicherheit/
Nicht geschuldete Leistungen und Leistungsverweigerungsrecht	
Leistungen, die nicht im Rahmen der Anwenderunterstützung bzw. nur aufgrund separater Vereinbarung von WOLTERS KLUWER erbracht werden	<ul style="list-style-type: none">• Installation von zur Verfügung gestellten Updates und Releases• Individuelle Erweiterungen und/oder Verbesserungen der Software• Briefkopfähänderungen, Briefkopferstellungen• Vorlagenänderungen, Vorlagenerstellungen• Fragen klären, die üblicherweise im Rahmen von Schulungen behandelt werden• Mitarbeiterschulungen• Datenbank-Services zur Optimierung der Geschwindigkeit• Datensicherungs- oder Datenwiederherstellung• Netzwerkanalyse• Installation von Updates für das Betriebssystem oder Microsoft Office• Migrationsservices (z.B. Datenkonvertierungen)• Security-Services• Vor-Ort-Support• Hardware-Support• Support für Drittanwendungen wie z.B. die Microsoft Windows oder Microsoft Office Produktfamilie soweit es sich nicht um Fragen oder Probleme handelt, die spezifisch im Zusammenhang mit dem Einsatz der lizenzierten Software auftreten.
Leistungsverweigerungsrecht	Supportleistungen werden dann nicht mehr erbracht, wenn der Kunde selbst oder durch Dritte Änderungen an der Software vorgenommen hat oder die IT-Voraussetzungen zur Nutzung der Software nicht erfüllt werden.

5. Softwarepflege

Leistung	
Updates	In unregelmäßigen Abständen: Inhaltliche Aktualisierungen der Software (insb. Ergänzungen und Änderungen infolge von Gesetzes-/Gebührenänderungen), kleinere Software-Ergänzungen sowie Beseitigung von Software-Fehlern
Releases	In unregelmäßigen Abständen, max. 2x pro Jahr: Ergänzung der Software durch umfangreichere und neue Funktionalitäten, inhaltliche Aktualisierungen der Software sowie Beseitigung von Software-Fehlern. Ein Release kann eine veränderte Bedienung beinhalten, die der einzelne Nutzer erlernen muss oder über neue Funktionalitäten verfügen, welche mit zusätzlichen Kosten zur Implementierung verbunden sind.
Informationen zu Updates und Releases	Per E-Mail und per Ankündigung über die Software selbst einschließlich Kurzinformation über Änderungen/Ergänzungen auf der Produkt-Website und – soweit erforderlich – Aktualisierung der Dokumentationen
Zurverfügungstellung von Updates/Releases	Per Online-Updater Hierzu muss die Software eine HTTPS / TLS 1.2 Verbindung zum Wolters Kluwer Updateserver herstellen können. Die Erweiterungen Wissenmanagement und eine auf der lokalen IT betriebenen OnlineAkte werden zum manuellen Download bereitgestellt und müssen manuell installiert werden. Erweiterungen für Tablets und dem Mac werden über die App-Stores des jeweiligen Betriebssystems zur Verfügung gestellt (derzeit iOS, Android und macOS Catalina).
Beschränkung der Softwarepflege auf die aktuelle Version	Die Leistungspflicht beschränkt sich auf die Pflege der jeweils aktuellen Version der Software. Nach Erscheinen einer neuen Version werden die Pflegeleistungen für die Vorgängerversion nur noch für die folgenden zwölf (12) Monate vorgenommen. Nach diesem Zeitpunkt ist WOLTERS KLUWER nur noch aufgrund gesonderter Vereinbarung verpflichtet, Pflegeleistungen an der Software vorzunehmen, insbesondere Fehler zu beheben und/oder Updates, Releases etc. zu liefern. Inhaltliche Änderungen und/oder Ergänzungen der Software, die sich aufgrund von Änderungen von Gesetzen u.ä. ergeben können (bspw. durch Änderungen von gesetzlichen Gebühren), werden nur im Rahmen der Pflegeleistungen für die jeweils aktuellste Version der Software durchgeführt.
Softwarepflege in Bezug auf die Produktfamilien Microsoft Windows, Microsoft SQL-Server, Microsoft Exchange Server sowie Microsoft Office	WOLTERS KLUWER verpflichtet sich zur Erbringung der Pflegeleistungen in Bezug auf die Produktfamilien Microsoft Windows, Microsoft SQL-Server, Microsoft Exchange Server sowie Microsoft Office in den jeweiligen beim Kunden eingesetzten Versionen (nachstehend: Produkt) jeweils bis zu den nachstehend beschriebenen Zeitpunkten zu gewährleisten: (1) das betreffende Produkt ist nicht mehr durch den erweiterten Support von Microsoft abgedeckt, und/oder (2) die neueste.NET-Version wird nicht unterstützt, und/oder (3) eine Kompatibilität des Produkts mit der Software kann aufgrund von Änderungen von Microsoft bzw. von Änderungen der von Microsoft zur Verfügung gestellten Programmierertools nicht mehr hergestellt werden. Hierüber wird der Kunde rechtzeitig informiert. Das jeweilige Ablaufdatum des erweiterten Supports für Microsoft Produkte kann in den Lifecycle-Richtlinien von Microsoft eingesehen werden. Im Falle eines Versionswechsels der vorgenannten Softwareprodukte stellt WOLTERS KLUWER innerhalb einer Frist von zwölf (12) Monaten nach Erscheinen der finalen Version einen kompatiblen Release zur Verfügung.

Fehlerbehebung

Fehler der Software / Fehlerklassen

WOLTERS KLUWER wird von dem Kunden gemeldete Fehler der Software beheben. Ein Fehler liegt vor, wenn die Software der Leistungsbeschreibung, u. a. in der begleitenden Dokumentation, nicht entspricht und die dort beschriebene Verwendung nicht nur unerheblich beeinträchtigt. Im Hinblick auf die Fehlerklassifizierung sowie Art und Umfang der Fehlerbeseitigung gelten folgende Fehlerklassen:

- Fehlerklasse I:
Fehler, die den Einsatz der Software verhindern und die Benutzung ausschließen. Eine Ausweichmöglichkeit besteht nicht.
- Fehlerklasse II:
Fehler, die den Einsatz der Software behindern und die Benutzung nicht nur unerheblich erschweren. Umgehungsmöglichkeiten sind jedoch gegeben.
- Fehlerklasse III:
Fehler, die keine unmittelbare Auswirkung auf die Benutzung der Software haben.

Reaktionszeiten

Die Reaktionszeit beträgt in Abhängigkeit der Fehlerklasse wie folgt:

- Fehlerklasse I:
Maximal zwei Stunden in der Zeit von 8:00 bis 17:00 Uhr an Werktagen, Reaktion durch Rückruf oder Antwort in elektronischer Form
- Fehlerklasse II:
Maximal zwei Werktage, Reaktion durch Rückruf oder Antwort in elektronischer Form
- Fehlerklasse III:
Maximal fünf Werktage, Reaktion durch Rückruf oder Antwort in elektronischer Form.

Die Reaktionszeit beginnt jeweils ab dem Zeitpunkt der Problemerkennung durch den Helpdesk zu laufen.

Fehlerbehebung

Die Fehlerbehebung erfolgt nach Wahl von WOLTERS KLUWER entweder

- durch Fehlerbeseitigung, oder
- durch Überlassung eines neuen Softwarestandes, oder dadurch,
- dass WOLTERS KLUWER Möglichkeiten aufzeigt, die Auswirkungen des Fehlers zu vermeiden, oder
- durch Bereitstellung einer Umgehungslösung, welche die Laufzeit und das Antwortzeitverhalten der Vertragssoftware nicht unangemessen behindert.

6. Mitwirkungspflichten des Kunden

Aktualisierung der Software

Der Kunde ist verpflichtet, sämtliche Updates und Releases unverzüglich auf eigene Kosten nach Zurverfügungstellung durch WOLTERS KLUWER einzuspielen.

Ermöglichung des Fernzugriffs

Der Kunde hat dafür Sorge zu tragen, dass das System, auf dem er die Software nutzt, während der Fehlerbehebung per Fernzugriff zu erreichen ist. Der Kunde hat zu diesem Zweck für eine geeignete Internetverbindung zu sorgen und den Remote-Zugriff zu erlauben.

Störungsmeldung

Der Kunde wird gegebenenfalls auftretende Störungen WOLTERS KLUWER unverzüglich mitteilen und dabei angeben, wie sich die

	Störung äußert, auswirkt, unter welchen Umständen sie auftritt und wie sie nach Ansicht des Kunden einzustufen ist
Unterstützungsleistung bei Fehlerlokalisierung	Der Kunde verpflichtet sich, WOLTERS KLUWER etwaige Fehler zusammen mit den für die Feststellung der Fehlerursache zweckdienlichen Informationen umgehend mitzuteilen. Der Kunde wird WOLTERS KLUWER bei der Lokalisierung nach besten Kräften unterstützen, z.B. durch Einräumen von entsprechenden Testmöglichkeiten, Zurverfügungstellung von entsprechenden Unterlagen, Auskünfte durch geeignetes Personal, Mitwirkung bei Tests, Zugang zur Software/ Daten etc.
Hardware, Betriebssystemsoftware, Datenbanksoftware	Der Kunde setzt Hardware, Betriebssystemsoftware und Datenbanksoftware ein, die den Spezifikationen der jeweiligen Release-Versionen der Software entsprechen. Die entsprechenden Voraussetzungen werden mit dem Erscheinen der jeweiligen Release-Version veröffentlicht.
Besonderheit zu Updates /Releases bei kundenindividuellen Programmiererweiterungen	Sofern kundenindividuelle Programmiererweiterungen (z.B. Daten-Schnittstellen zum Mandanten, spezielle Auswertungen) zum Einsatz kommen muss der Kunde eine geeignete Testumgebung vorhalten. Auf dieser Umgebung muss der Kunde auf seine Kosten vor dem Einspielen eines Updates/Releases die kundenindividuelle Programmiererweiterungen vollständig testen. Erst nach einem erfolgreichen Test kann ein Update/Release in den Produktivbetrieb übernommen werden. Sollte der Kunde diese Vorgehensweise nicht befolgen kann er aus daraus entstehenden Fehlfunktionen keine besondere Entstörungsbehandlung ableiten bzw. Schadensersatz geltend machen. In diesem Fall muss der Kunde mittels Datensicherung das System auf die vorherige Version zurücksetzen.

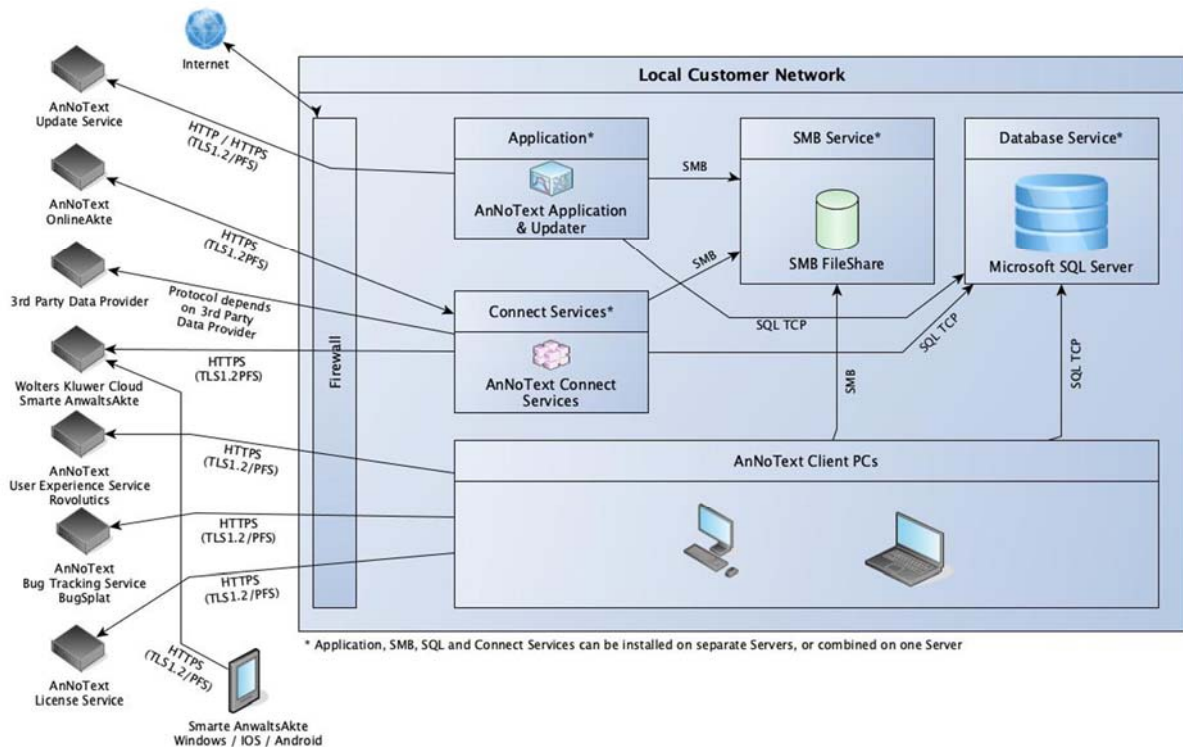
7. IT-Sicherheit & Datenschutz

7.1. In AnNoText

AnNoText ermöglicht die Umsetzung der Datenschutzgrundsätze und Einhaltung von Betroffenenrechten durch die nachstehend dargestellten technischen und organisatorischen Maßnahmen:

Verschlüsselung AnNoText	
Kommunikation zwischen Client und Server	Microsoft SQL Server Native Protokoll. Authentifizierungsdaten zum Aufbau einer Verbindung sind immer vollverschlüsselt. Datenstromverschlüsselung kann optional im SQL Server aktiviert werden.
Verwaltungsinformationen / Metadaten	Speicherung im SQL-Server
Transportverschlüsselung	Eine verbindliche Transportverschlüsselung kann separat im SQL Server mittels Flag „ForceEncryption“ aktiviert werden. Diese ist kein Bestandteil der Standardinstallation. Weitere Details zur Transportverschlüsselung im SQL Server entnehmen Sie den entsprechenden Produktdokumentationen.

IT Architektur AnNoText



Zugriffsberechtigung AnNoText

Authentifizierung durch Passwort

Die Anmeldung in AnNoText erfolgt mittels Benutzernamen und Passwort. Die Passwörter werden verschlüsselt in der Datenbank gespeichert. Eine Speicherung des Passwortes im Klartext erfolgt nicht. Das Passwort ist auf 12 Zeichen begrenzt.

Einstellbare Nutzerrechte

Das vorhandene Rollen- und Berechtigungskonzept unterstützt komplexe Berechtigungsstrukturen:

Voreinstellungen:

- Standard-Konfiguration sieht beschränkte Rollen und Berechtigungsschablonen vor.

Die Vergabe individueller Berechtigungen anhand frei definierter Berechtigungsschablonen sowie erweiterter Berechtigungen ist möglich wie z.B. für die Assistenz oder Sachbearbeiter etc.

Datenspeicherung und Datenlöschung

Datenminimierung

Anlage von Nutzern:

Zur Nutzeranlage werden lediglich Anrede, Name, Vorname, Kennwort sowie Kürzel benötigt.

Limitierung der Speicherdauer

Nutzerdaten:

Anonymisierung der Daten bei Löschung des Zugangs durch Kunden.

Betroffenenrechte

Auskunft über Daten

Über den Umfang der gespeicherten Daten kann jederzeit Auskunft erteilt werden, von den Anwendern, die dazu berechtigt sind.

Löschung von Daten

Manuelle Löschroutinen mit Einschränkung über Aktenalter

Berichtigung von Daten

Adressen von natürlichen Personen können jederzeit von den Anwendern geändert werden, die dazu berechtigt sind.

7.1.1. In AnNoText Smarte AnwaltsAkte

Verschlüsselung AnNoText Smarte AnwaltsAkte

Inhaltliche Verschlüsselung der zu übertragenen Akte / des zu übertragenen Dokuments

Sobald durch den Nutzer in AnNoText eine Akte / Dokument für die Smarte AnwaltsAkte aktiviert wird, wird über den Serverdienst „AnNoText Smarte AnwaltsAkte Zip-Dienst“ ein verschlüsselter ZIP-Container mit den ausgewählten Dokumenten erstellt.

Der ZIP-Container ist inhaltlich mittels AES256 verschlüsselt, wobei zur Ver- und Entschlüsselung der bei der Benutzeranlage durch Sie festgelegte persönliche Sicherheitsschlüssel verwendet wird. Der Sicherheitsschlüssel wird zu keinem Zeitpunkt an Wolters Kluwer übertragen und ist ausschließlich in Ihrer lokalen AnNoText Datenbank gespeichert. Er wird ausschließlich auf Ihren Systemen verwendet.

Um innerhalb der Anwendung eine Übersicht der in der Smarten AnwaltsAkte verfügbaren Akten ohne einen vollständigen Download aller ZIP-Dateien zu ermöglichen, wird ein Dateiname aus den bei der Aktivierung einer Akte angegebenen Informationen (Aktenzeichen und Bezeichnung) gebildet. Alle anderen Metainformationen einer Akte werden innerhalb des verschlüsselten ZIP Containers gespeichert.

Kommunikation zwischen Client und Cloud

AnNoText Smarte AnwaltsAkte Cloud-Dienst: HTTPS mit TLS 1.2 mit Perfect Forward Secrecy

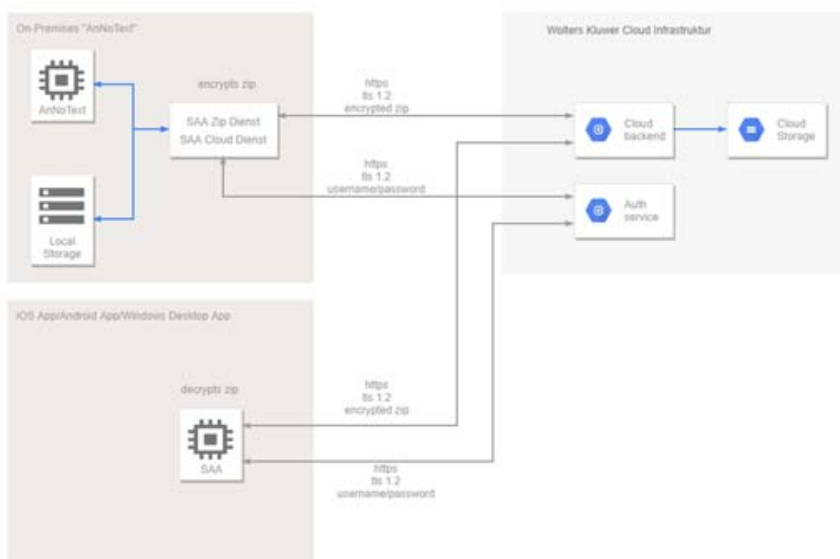
Sollte auf dem Client Betriebssystem TLS 1.2 nicht verfügbar oder deaktiviert sein (z.B. bei veralteten Betriebssystemen) kommt keine Kommunikation zu Stande.

Speicherung der Sicherheitsmerkmale

Gespeicherte Sicherheitsmerkmale wie z.B. der Sicherheitsschlüssel werden innerhalb der AnNoText Software sowie der Smarten AnwaltsAkte Client Applikation mittels verschiedener Verschlüsselungsalgorithmen gespeichert.

- Windows: Daten zur Benutzerautorisierung sowie der Sicherheitsschlüssel werden mit Daten des Benutzerkontos (Benutzerkontenbindung) Verschlüsselt und auf dem System gespeichert.
- IOS / IpadOS: Daten zur Benutzerautorisierung sowie der Sicherheitsschlüssel werden innerhalb des IOS / IpadOS KeyStores vom Betriebssystem geschützt und verschlüsselt gespeichert.
- Android: Daten zur Benutzerautorisierung sowie der Sicherheitsschlüssel werden innerhalb einer verschlüsselten Datei auf dem Gerät gespeichert.

IT Architektur AnNoText Smarte Anwaltsakte



Zugriffsberechtigung AnNoText SmarteAnwaltsakte

Wolters Kluwer Cloud Benutzerkonto

Zur Nutzung der Smarten AnwaltsAkte („SAA“) wird ein Benutzername, ein Passwort sowie ein individueller Sicherheitsschlüssel benötigt. Diese werden innerhalb der AnNoText Software erstellt.

Durch Erstellung eines neuen SAA Benutzerkontos in AnNoText wird mittels einer HTTPS / TLS gesicherter Verbindung im Wolters Kluwer Cloud Infrastruktur Rechenzentrum ein neuer Cloudbenutzer erstellt. Zur Identifikation wird hierbei Benutzername und Kennwort verwendet.

Mittels des durch Sie festgelegten Sicherheitsschlüssels werden alle Daten vor der Übertragung in das Wolters Kluwer Rechenzentrum verschlüsselt und sind durch Wolters Kluwer nicht einsehbar.

- Der Sicherheitsschlüssel wird NICHT an Wolters Kluwer übertragen.
- Der Sicherheitsschlüssel wird ausschließlich in Ihrer lokalen AnNoText Datenbank gespeichert und auf Ihrem System verwendet.
- Bitte bewahren Sie den Sicherheitsschlüssel sorgfältig auf, da Sie diesen in der SAA Desktop App sowie in der Mobilien SAA-App benötigen.

Bitte beachten Sie, dass ein Benutzerkonto innerhalb einer Bürogemeinschaft angelegt wird, uns so die Synchronisation zwischen Benutzerkonto und Bürogemeinschaft eingerichtet wird. Sollten Sie mehrere Bürogemeinschaften verwenden wollen, so muss in jeder Bürogemeinschaft ein separates SAA Benutzerkonto erstellt werden.

7.1.2 In AnNoText OnlineAkte

Verschlüsselung AnNoText OnlineAkte

Kommunikation zwischen Client (Web Browser) und OnlineAkte Server sowie Microsoft Office Online Server

HTTPS mit TLS 1.2 mit Perfect Forward Secrecy

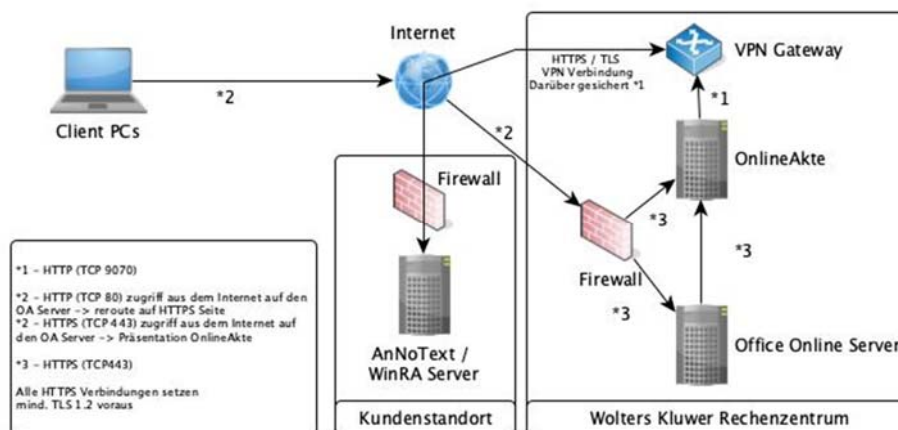
OnlineAkte Cloud:

Die OnlineAkte Cloud Infrastruktur wird mittels eines proprietären VPN Tunnels auf HTTPS TLS 1.2 Basis an das Kanzleinetzwerk angebunden. Die Daten werden vom Kanzleisystem ausschließlich über die gesicherte VPN Verbindung zum Cloudserver übertragen.

OnlineAkte On-Premises:

Die Kommunikation zwischen der VM der OnlineAkte und dem AnNoText Backendsystem erfolgt mittels HTTP oder HTTPS/TLS innerhalb des lokalen gesicherten Netzbereichs.

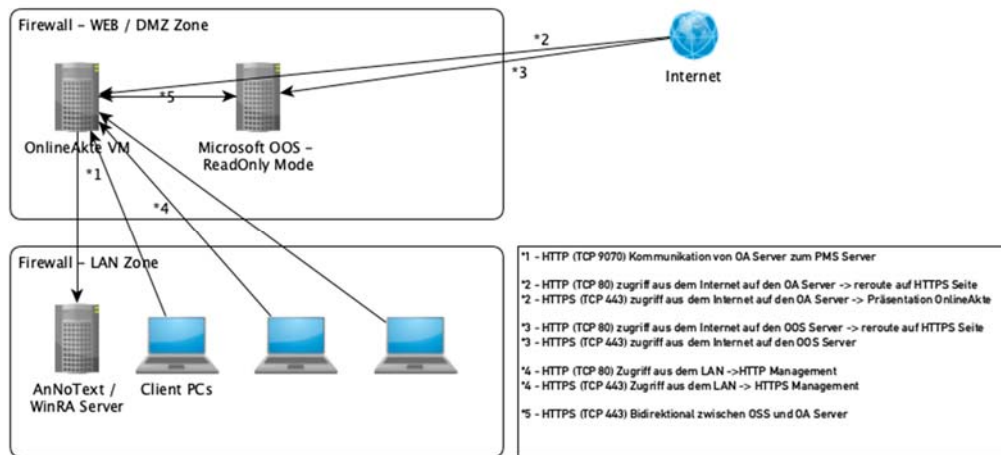
IT-Architektur AnNoText OnlineAkte - Cloud



Die OnlineAkte als gehostete Cloudversion stellt zum Kanzleiserver eine HTTPS TLS1.2 gesicherte VPN Verbindung her, über die die Daten des AnNoText Systems abgerufen und über die OnlineAkte präsentiert werden.

Eine Kundeninstanz wird hierbei unterhalb der Domäne oa.annotext.de betrieben.
 Jeder Kunde erhält eine eigene Instanz der OnlineAkte.

IT Architektur AnNoText OnlineAkte – On-Premises



Zusätzlich zu der von Wolters Kluwer gelieferten OnlineAkte VM sowie einem durch den Kunden installierten Microsoft Office Online Server werden zwei HTTPS Zertifikate (oder ein Multi Domain / Wildcard Zertifikat), welche über eine beliebige Zertifizierungsstelle beschafft werden können, benötigt.

Die Zertifikate sollten wie folgt ausgestellt werden (Abweichungen möglich):

OA.KUNDENDOMAIN.TLD - Online Akte

OOS.KUNDENDOMAIN.TLD - Microsoft Office Online Server im ReadOnly Mode

Seitens der Netzwerkstruktur müssen die obigen DNS Namen öffentlich registriert werden und auf die entsprechende VM innerhalb der Kunden DMZ Netzte geroutet oder mittels NAT weitergeleitet werden.

Der Zugriff muss für http und https möglich sein, wobei auch ausgehend darauf zu achten ist, dass der Zugriff auf das Internet via http und https (für z.B. Softwareupdates) möglich ist.

Ein Reverse Proxy vor den Systemen kann seitens des Kunden zum Einsatz kommen, sofern HTTPS auf den Zielsevern terminiert wird.

IPV6 wird zum jetzigen Zeitpunkt nicht unterstützt.

Zugriffsberechtigung

Multi-Faktor-Authentifizierung

Nach Bedarf kann ein Mandantenkonto für die OnlineAkte für eine 2-Faktor-Autorisierung erstellt werden.
 Der 2. Faktor in Form einer Zeichenfolge kann hierbei manuell oder automatisiert mittels des SMS Anbieters „Esendex“ (mit separatem Nutzerkonto bei Esendex) an die hinterlegte Mobiltelefonnummer des Mandanten übertragen werden. Während der ersten Anmeldung des Mandanten wird dann zusätzlich zu Benutzername und Kennwort der 2. Faktor abgefragt.

Datenspeicherung und Datenlöschung

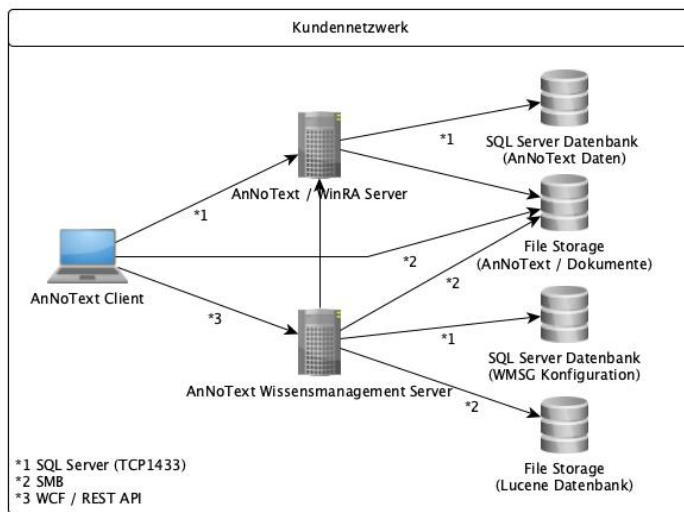
Limitierung der Speicherdauer

Innerhalb der AnNoText OnlineAkte werden keine Aktendaten oder Dokumente permanent gespeichert. Die aus dem AnNoText System zur Visualisierung bereitgestellten Daten werden nach Ablauf der Benutzersitzung oder nach einem Time-Out automatisch entfernt.

Zugriffs- und Fehler-Logfiles zum Webserverzugriff werden automatisiert nach 30 Tagen gelöscht. Bei der On-Premises-Bereitstellung kann dieser Wert angepasst werden.

7.1.3 In AnNoText Wissensmanagement

IT Architektur AnNoText Wissensmanagement



7.2 Support

Fernzugriff auf IT-System des Kunden

Zugriffskontrolle

Der Zugriff ist erst nach Freigabe durch den Kunden möglich (Freigabe erfolgt durch Austausch eines bei dem Kunden generierten Schlüssels).

Der Supportmitarbeiter von WOLTERS KLUWER weist vor jeder Freigabe darauf hin, dass laufende Anwendungen mit sichtbaren Kundendaten oder anderen vertraulichen Informationen vor dem Zugriff geschlossen werden.

Der Zugriff kann kundenseitig jederzeit unterbrochen werden.

Verschlüsselung

Externe Kommunikationsverbindungen laufen über gesicherte Datenkanäle, die mit einem RSA Public/Private Key Exchange aufgebaut und mit 256-Bit-AES verschlüsselt sind.

Supportmitarbeiter

Berufsverschwiegenheit

Supportmitarbeiter von WOLTERS KLUWER und eingesetzten Unterauftragnehmern sind zur Berufsverschwiegenheit verpflichtet.

8. Informationen über die Verarbeitung von Daten

8.1. In AnNoText

1. Art der in AnNoText verarbeiteten Daten

1.1. Nutzerdaten

- Vorname, Nachname
- Geschlecht
- Passwort
- Funktion
- Optional: Kontaktdaten (E-Mail, Telefon, Anschrift)

1.2. Daten von Mandanten/Verfahrensbeteiligte

- Vor- und Nachname (ggf. Titel), Anrede
- Geburtsdatum

- Beruf/Tätigkeit
- Familienstand
- Kontaktdaten und -historie (insb. Anschrift, E-Mail-Adresse, Telefonnummer)
- Daten zur Geschäftshistorie
- Finanzdaten, Daten zu finanziellen Transaktionen
- Daten zu Bankverbindungen und Zahlungsarten
- Abrechnungsdaten
- Daten zur Vermögens- und Ertragssituation
- Steuerdaten
- Mandatsbezogene Akten bzw. Dokumente

2. Kreis der von der Verarbeitung Betroffenen

- Mitarbeiter des Kunden, Mandanten und sonstige Vertragspartner des Kunden
- Sonstige Personen, von denen der Kunde Daten in AnNoText aufnimmt und speichert (z.B. Verfahrensbeteiligte, Parteien, Rechtsanwälte der Gegenseite, mit einem Fall befasste externe Kollegen, Gutachter, Sachverständige, Zeugen)

3. Zweck der Verarbeitung

- Fallbearbeitung
- Erfüllung des Mandatsauftrages
- Kommunikation mit Mandanten
- Rechnungsstellung
- Übermittlung an Gerichte, Versicherungen, Dritte berechnigte Personen

8.2. Absturzberichte

Für die Absturzberichtsübermittlung („Crash Reporting“) setzen wir das Produkt BugSplat der BugSplat, LLC ein.

Die Übermittlung von Daten erfolgt nur dann, wenn der Anwender im jeweiligen Einzelfall der Übermittlung zustimmt. Rechtsgrundlage für die Verarbeitung ist Art 6 Abs. 1 Satz 1 lit. a DSGVO.

Welche Daten sammelt BugSplat von Anwendern?

Die Daten umfassen unter anderem: Computerstatusinformationen, Informationen, die sich darauf beziehen, wie eine Anwendung funktioniert, den Typ der verwendeten Computerhardware, das verwendete Betriebssystem, die externe IP-Adresse sowie die Lizenznummer.

Zusätzlich kann uns der Anwender freiwillig personenbezogene Daten und ein Feedback zur Verfügung stellen. Hierzu bietet die Übermittlungsplattform entsprechende Eingabefelder (Name, E-Mail-Adresse, Fehlerbeschreibung) an.

Wie nutzt BugSplat die gesammelten Informationen?

Für die Daten, die BugSplat über die Aktivitäten der Anwender und die die Anwender ggf. hierüber zur Verfügung stellen, ist ausschließlich die Wolters Kluwer Deutschland GmbH verantwortlich, nicht die BugSplat, LLC. Die gesammelten Daten und Informationen werden verwendet, um unseren Entwicklern einen Einblick in die Funktionalität und den Umgang mit ihren Anwendungen zu geben, einschließlich auftretender Probleme.

Die BugSplat, LLC selbst sammelt nichtpersonenbezogene Daten und Informationen, die aggregiert und anonymisiert werden. Solche aggregierten und anonymisierten Informationen werden von BugSplat, LLC verwendet, um (i) die Dienste zu verbessern, (ii) eine Analyse von Trends oder Verhaltensweisen und (iii) andere ähnliche Verwendungen zu erstellen, jedoch immer in einer aggregierten und anonymen Weise.

Gibt es eine Möglichkeit, dass Anwender die Erfassung von Daten und Informationen verhindern können?

Ja, der Anwender kann vor der Versendung des Absturzberichts seine Einwilligung in die Übermittlung der Daten verweigern.

8.3. Nutzungsanalyse

Für die Analyse der Nutzung setzen wir das Tool Revulytics der Revulytics Inc. ein und erheben dabei die folgenden Daten:

Systemdaten

- Arbeitsspeichergröße
- Betriebssystem (Windows 7, 8, 10 etc.)
- Office Version
- Betriebssystem-Architektur (32- oder 64-Bit Betriebssystem)
- CPU-Architektur (32- oder 64-Bit Prozessor)
- CPU-Anzahl
- CPU-Kern-Anzahl
- CPU-Name
- ClientID
- Lizenznummer
- GPU-Name (Name der Grafikkarte)
- Information, ob das System über eine Batterie verfügt (trifft i.d.R. nur auf Laptops zu)
- Installierte .NET-Framework-Versionen
- MAC-Adresse der Netzwerkkarte
- Monitor-Anzahl
- Monitor-Auflösung
- Produkt samt eingesetzter Version
- Spracheinstellungen (deutsch, englisch, niederländisch, etc.)
- Systemart (Desktop-PC, Laptop)
- Zeitzone

Nutzungsdaten

- Öffnen der Anwendung
- Schließen der Anwendung
- Wie oft wurde eine Funktion genutzt oder eine bestimmte Option der Funktion ausgewählt.

Weitere Daten als die oben aufgeführten Daten werden nicht an uns übermittelt. Insbesondere werden keinerlei personenbezogene Daten der einzelnen Anwender (z.B. Name, Ort, Registrierungs-Schlüssel, Client-IP-Adresse) übermittelt. Eine – auch nachträgliche – Zuordnung der an uns übermittelten Daten zu einzelnen Nutzern ist nicht möglich.

Die Übermittlung der vorgenannten Daten erfolgt automatisch. Die Übermittlung findet in der Regel einmal pro Sitzung beim Beenden der Anwendung statt.

Die Datenübermittlung erfolgt stets verschlüsselt per https. Die Daten werden bis zu ihrer Übertragung unverschlüsselt auf der Festplatte des jeweiligen PCs eines Anwenders gespeichert. Jeder Anwender hat hierdurch die Möglichkeit, genau zu analysieren und festzustellen, dass keine personenbezogenen Daten übertragen werden.

Rechtsgrundlage für die Datenverarbeitung

Rechtsgrundlage für die Verarbeitung ist Art. 6 Abs. 1 Satz 1 lit. f DSGVO.

Zweck der Datenverarbeitung

Der Einsatz von Analysetools dient der Verbesserung unserer Produkte unter anderem im Hinblick auf Nutzerfreundlichkeit, Effektivität und Sicherheit. Hierzu benötigen wir Informationen über die in Ihrer Kanzlei vorhandene Hard- und Software und das Nutzungsverhalten der Anwender.

In diesen Zwecken liegt auch unser berechtigtes Interesse an der Datenverarbeitung nach Art. 6 Abs. 1 Satz 1 lit. f DSGVO.

Dauer der Speicherung

Die Daten werden gelöscht, sobald sie für die Erreichung des Zweckes ihrer Erhebung nicht mehr erforderlich sind. Im Falle der hier übermittelten Daten ist dies der Fall, wenn der Datensatz statistisch ausgewertet worden ist.

Widerspruchsmöglichkeit

Sofern sie mit dieser Datenerhebung nicht einverstanden sind, können die Kunden in der Administration des jeweiligen Produktes die Übermittlung für alle Arbeitsplätze zentral abschalten.

9. Unterauftragnehmer

Ein angemessenes Schutzniveau für den Umgang mit und die Verarbeitung von personenbezogenen Daten wird durch die sorgfältige Auswahl von Unterauftragnehmern und den Abschluss von Auftragsverarbeitungsvereinbarungen gemäß Art 28 DSGVO sichergestellt.

Name	Anschrift	Auftragsinhalt
NTT DATA Romania SA	19-21 Constanta St. 400158 Cluj-Napoca Rumänien	Softwareentwicklung
Kurth EDV Beratung	Von Kühlmannstr. 11 82327 Tutzing	Softwareentwicklung
BugSplat LLC.	1023 Walnut St Boulder, CO 80302 USA	Implementierte Software zur Meldung und Analyse von Systemabstürzen
scanplus GmbH (Telekom Deutschland GmbH)	Lise-Meitner-Strasse 5 89081 Ulm	Hosting der internen Systeme von Wolters Kluwer Deutschland sowie Hosting des cloudbasierten Dienstes Smarte AnwaltsAkte
rockenstein AG	Ohmstraße 12 97076 Würzburg	Hosting des cloudbasierten Dienstes OnlineAkte
Teleperformance Portugal SA	Av. Alvaro Pais 2 1600-873 Lisbon Portugal	1 st Level Software Support
TeamViewer GmbH	Jahnstr. 30 73037 Göppingen	Software für Remote-Support
Salesforce.com EMEA Limited	Floor 26 Salesforce Tower, 110 Bishopsgate, EC2N 4AY London, United Kingdom	Bereitstellung des Systems für die Supportticket-Verwaltung